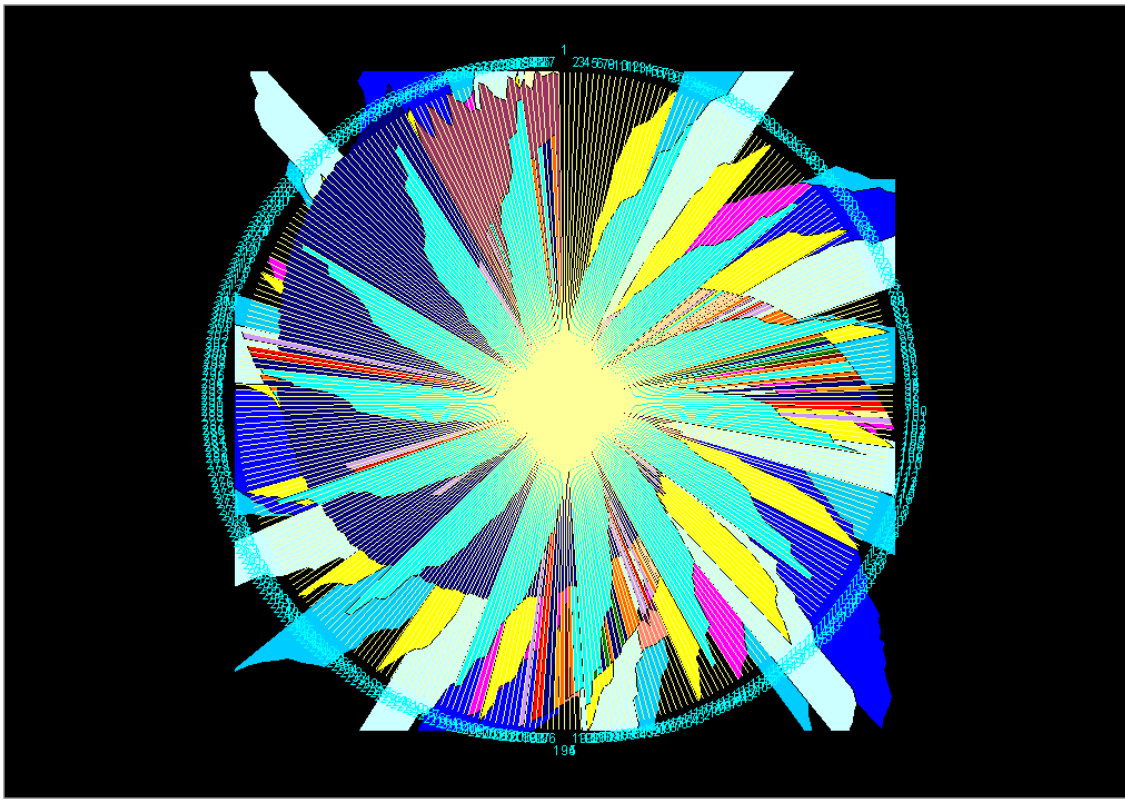
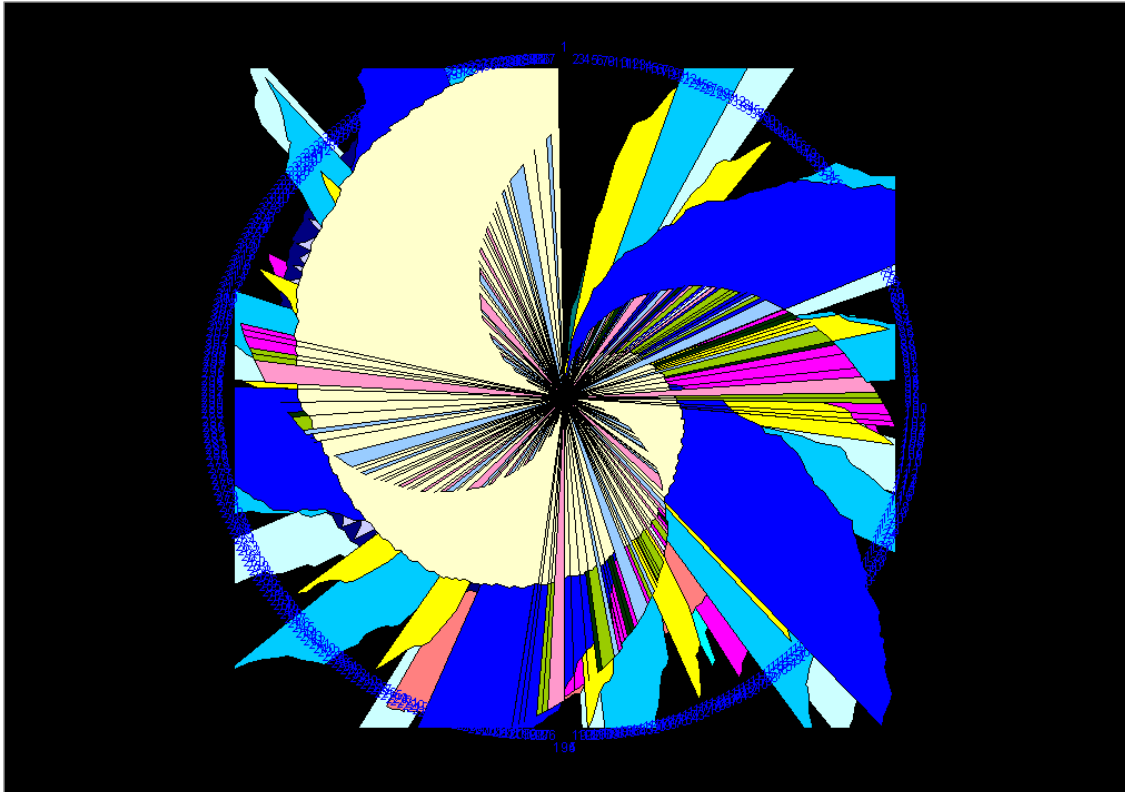
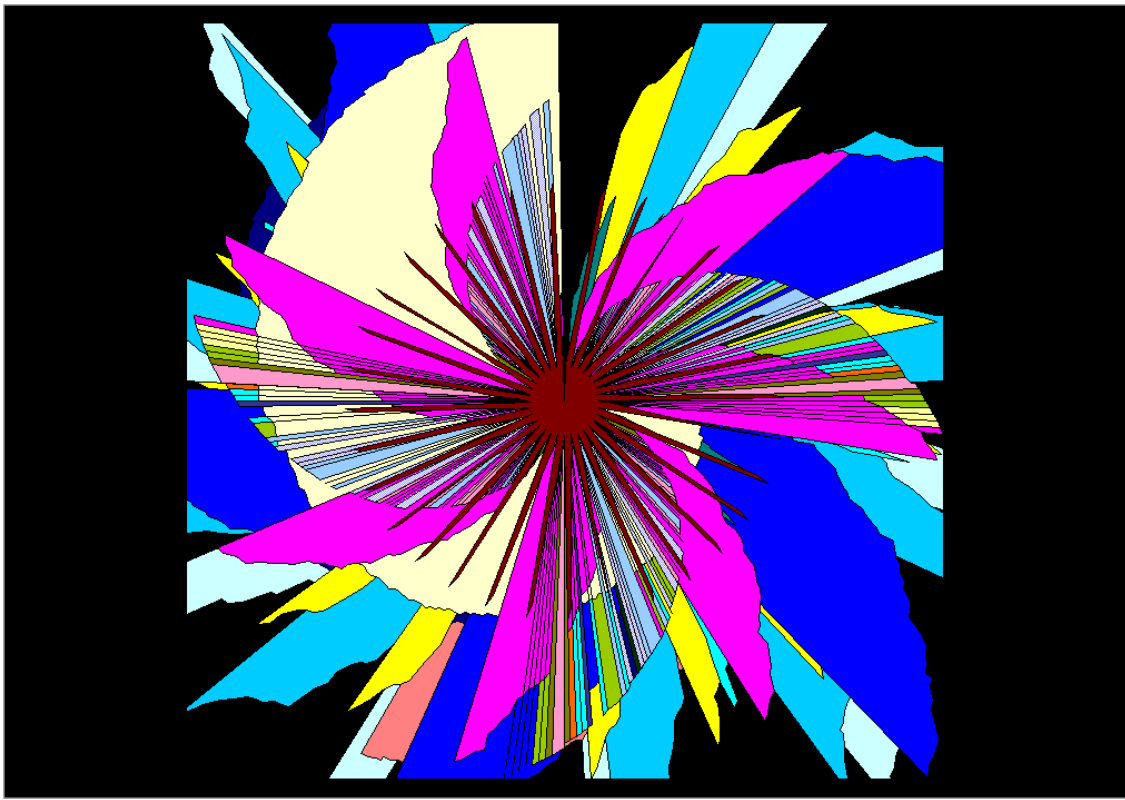
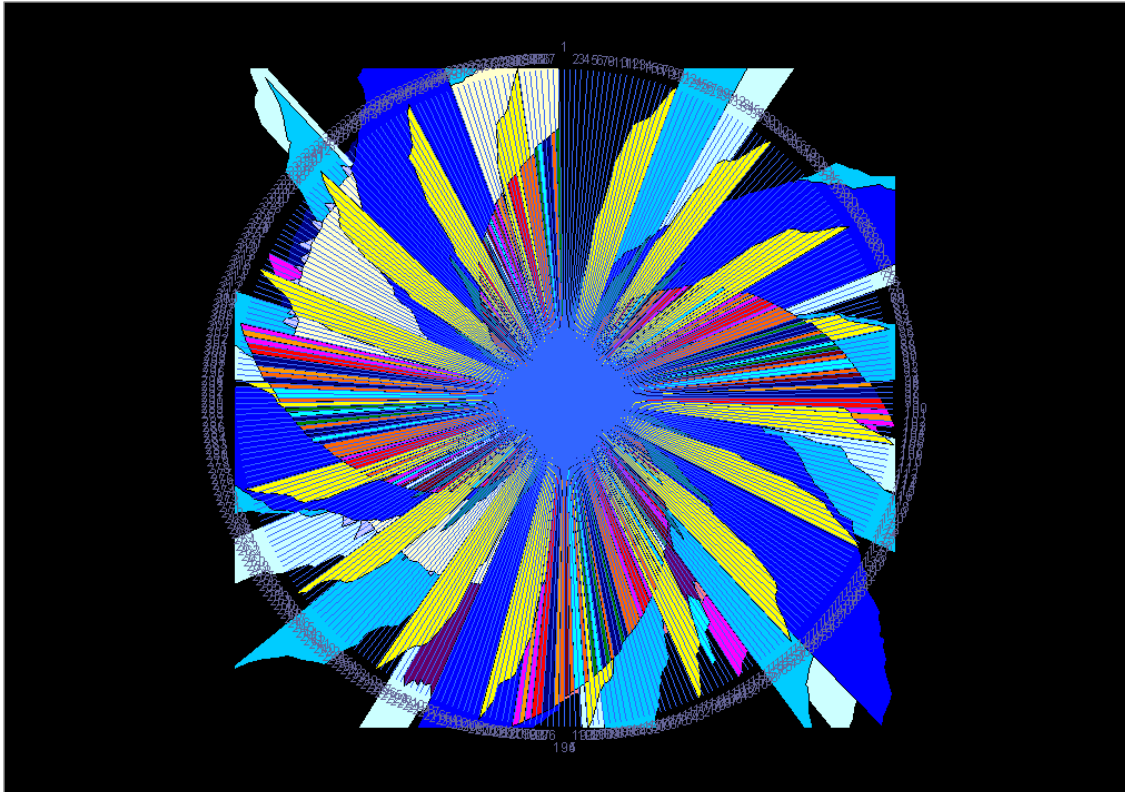




## LIBRO DE LA HORMIGA PARTE II

---





## LIBRO DE LA HORMIGA PARTE SEGUNDA (Extracto ...)

---

7 de Septiembre de 2007-09-08

---

La Luz tiene un Epsilon & , definido por el espacio donde se crea , es decir el espacio define la Luz donde esta se crea , toma el Epsilon del valor espacial donde se crea .

El & Epsilon de la Luz es constante y eterno en la Luz, es decir una Luz con un Epsilon definido donde se crea esta , por mucho que viaje en el espacio siempre conservara el Epsilon definido en su creación aunque viaje por espacios con otros Epsilon . Con lo que su velocidad total , viene definida por la diferencia entre el Epsilon innato de la Luz con el Epsilon del espacio donde viaja , es decir no todas las luces tienen la misma velocidad en un determinado espacio , por eso la Luz tiende a transformar su espectro luminoso según sea su Epsilon en un espacio determinado.

Así pues no todas las estrellas tienen un Epsilon & igual sino definido por su epsilon de su posición espacial , estas siempre tienen un epsilon definido por el espacio donde están estas estrellas .

Las orbitas de los planetas y estrellas tienen un Epsilon & constante en todo su recorrido y una orbita define un Epsilon sea cual sea esta.

El Epsilon & afecta a la velocidad de la Luz cuando atraviesa el espacio.

---

Siempre definida por la siguiente formula :

**C al cuadrado = & al cuadrado por B al cuadrado.**

C al cuadrado es igual a epsilon al cuadrado por Betta al cuadrado .

El & Epsilon de la materia tampoco es constante en esta , es decir puede haber materia con la misma composición química pero distinto Epsilon & .

El Epsilon en la materia puede ser alterado . y cambiado .

La Luz es irreductible y tiene 2 coordenadas , una de Epsilon y otra de Betta , y a 90% grados esta C todas están a 90% grados de posición.

Cuanto menor Epsilon & mayor B ; y C esta determinada por el espacio donde lo recorre.

C varia en el espacio y sin embargo Epsilon es constante no así Betta , que es variable . con C .

Con lo que define una luz es Epsilon que es constante , en esa Luz siempre ; la Luz del centro del universo tiene un Epsilon pequeño una Betta grande y varía en C o la velocidad de esta en el espacio determinada por el Epsilon de ese espacio .

Epsilon de la Luz menos Epsilon del espacio determina la variación de Betta en esa Luz siendo C constante en el espacio pero dependiente del Epsilon espacial que varía en el universo según la distancia al centro o paraíso , la Luz se curva con la gravedad en función de la velocidad C que esta tenga . Y es independiente esta curvatura de su Epsilon y Betta , es decir la gravedad curva a la Luz siempre igual , sea cual sea su Epsilon y Betta , y solo depende de C ; sin embargo la diferencia de Epsilon innato de la Luz con el espacio por donde pasa hace que esta luz se modifique su espectro . Esta modificación es igual para valores positivos como negativos , y la diferencia de Betta de la Luz en su recorrido nos da la coherencia del valor real del Epsilon de la Luz .

La Luz no tiene por que ser visible ; siempre hay muchos tipos de Luz y a muchas velocidades en un mismo espacio, unas visibles a nuestro espectro y otras no visibles , pero siempre todas afectadas por G la gravedad de manera igual.

---

La Gravedad del centro del universo es infinita en todo el universo . Y en toda su extensión y todo el universo gira a su alrededor como un disco . Pero mas veloz en su centro que en sus bordes . Es decir da mas vueltas en el espacio medio central que en el espacio exterior que gira mas lento , el universo gira y se mueve alrededor del centro o paraíso siempre en una misma dirección todo el .

---

El tiempo en el borde del universo es mas lento que en su centro es decir un segundo en el centro es una eternidad en su borde .

En su centro esta mas acelerado y corre mas despacio como Epsilon se reduce el tiempo ,.

El tiempo es universal es decir aunque corra de manera distinta corre igual para todo el universo , es decir el tiempo pasa de manera universal siempre en una dirección de pasado a futuro , siempre en todo el universo , nunca corre de futuro a pasado en ningún punto espacial del universo . Es decir siempre corre hacia delante nunca para atrás.

---

El espacio se comprime en el centro del universo y se expande en el borde del universo , es decir un electrón es mas pequeño en su centro que en su borde , y la materia se comprime en el centro y se expande en el borde , es decir la misma materia ocupa mas distancia en el borde del universo que en su centro , es decir en el centro esta a mas presión y los electrones tienen orbitas mas pequeñas en el centro mientras que en los bordes del universo los electrones tienen orbitas mas amplias , es decir un electrón es un planeta gigante en los bordes y es un minielectron en el centro , del universo , .

---

Los agujeros negros no emiten gravedad a una cierta distancia critica.

---

Cuanto mayor sea un agujero negro en masa menor será la distancia critica de su gravedad , un agujero negro infinito emite una gravedad cero o nula a su alrededor .

Un agujero negro pequeño tiene mayor distancia critica y mayor gravedad que un agujero negro mas grande.

---

La materia se puede teletransportar pero no se puede destruir como la energía.

---

El Epsilon de la materia , por mucho que este comprimida esa materia sigue siendo el Epsilon innato de esa materia , Epsilon define la distancia orbital de las partículas , el tamaño del núcleo y la distancia de los electrones al núcleo .

El Epsilon espacial o del espacio o de un punto determinado del espacio define a C y la velocidad de la Luz .

La velocidad de Luz en el centro del universo es mucho mas alta y mayor que la velocidad de la Luz C en el exterior del universo , es decir la Luz C es mas alta y mayor en el centro del universo que en sus bordes .

C en el centro del universo es infinito , y epsilon 0 , cero .

---

En el centro del universo existen y conviven 14 dimensiones , no como en su medio que solo se observan 7 dimensiones . Aunque las otras 7 permanezcan en el microcosmos o en el centro de las partículas , como el núcleo , o los electrones . O los neutrinos o la energía ,.

La energía también como las partículas tiene núcleo y electrones , pero los electrones están no como partículas sino como onda , sin embargo el núcleo esta como partícula y onda y energía . Los tres estados posibles .

Hay muchos tipos de energía , así como toda la materia se puede transformar a energía .

---

Betta ( paraíso . Eternidad ) esta relacionado con B o alma de tal manera que es su espejo : **B = - Betta** .

**B ++ = - Betta ++**

---

Betta es numérico y cuantificable mientras que B o alma es sin numero , es un arcano del numero que representa . \_\_\_\_

---

---

Siempre los demonios ven la luz alreves , es decir lo mas claro lo ven mas oscuro y lo mas oscuro lo ven como lo mas claro , es decir ven como en un negativo .

Y siempre los diablos oyen alreves , es decir lo mas , agudo lo oyen como lo mas grave y lo mas grave lo oyen como lo mas agudo . Alo mejor nosotros pronunciamos agua y ellos oyen otra cosa que nosotros , pero lo interpretan porque lo han aprendido así .

---

Los colores reales no se conocen , están determinados por **B** o alma y por el cristal y color de este cristal del alma de seis caras . Como una pirámide , siendo su punta otra cara o plano . Son sexaedros .

Pero todo el mundo los llama e interpreta como lo han aprendido . Aquí pasa como platón describe en su cueva de las sombras .

---

Los sabores son todos iguales para todos . Pero los gustos de esos sabores sobre el individuo dependen del individuo y son totalmente personales y únicos , es decir los gustos de cada persona o ser o animal son únicos para cada ser.

---

La luz esta dominada por Cristo , la materia por Dios y el espacio por La Diosa creadora esposa de Dios ,

El universo es de la Diosa creadora esposa de Dios . Con lo que el universo es como la esposa de Dios

---

---

Hay 7 Universos cada uno de ellos Infinito en si mismo .

Los 7 universos conviven entre si , no están separados sino juntos y mezclados , Como hay 7 notas en la música .

---

Todo ser emite música o sonidos los oigamos o no .

---

La gente maligna absorbe Luz o energía desde su nuca hasta el cóccix sobre todo por su espalda y rodeando su columna vertebral , con lo que con una cámara Kirlian se ve su espalda oscura y negra en toda la columna . Mientras que los seres de Dios admiten todos la unidad en el ser . Y emiten Luz en todo su cuerpo y especialmente desde la nuca al cóccix su aura se expande y emite luz por toda la columna vertebral y por sus 7 cuerpos .

---

Tenemos 7 cuerpos que corresponden a los 7 chacras del cuerpo .

---

Los chacras se pueden acelerar o parar , nunca pueden girar alreves , como el tiempo .

La foto de un hombre de **Dios** en la cámara KIRLAN siempre emitirá colores y luz y energía , especialmente por su espalda . Sus 7 cuerpos emitirán luz y energía .

---

El electrón en si es un planeta en una orbita .

---

Todas las orbitas del macrocosmos y del microcosmos describen un mismo Epsilon espacial igual .

---

Para cambiar de orbita hay que emplear energía tanto en el macrocosmos como en el microcosmos .

---

La energía y la orbita esta relacionada con una ecuación :

**energía de la orbita =  $E * m * C^2 * V * \&$**   
(energía por masa por C al cuadrado por Velocidad por Epsilon)

Siendo E la energía de la partícula

---

Con lo que :

**energía de la orbita dividido por energía de la partícula es igual = a**  
**=  $m * C^2 * V * \&$**

Siendo V la velocidad absoluta de la partícula o velocidad universal de cada partícula del universo .

---

**La energía para parar una partícula es igual o inversamente proporcional para la energía para acelerar esa partícula ,**

Es decir cuesta tanto parar una partícula como acelerarla una proporción medible de esta partícula en V o velocidad de escape universal .

---

Esta ley pasa lo mismo con Epsilon &

**Integral de la energía de la orbita partido por la energía de la partícula = Integral de  $m * C^2 * V * \&$**



Tanto con  $\epsilon$  y Epsilon o los planetas o los electrones tanto en el microcosmos como en el macrocosmos para reducir una órbita hay que restar energía a la partícula y para aumentar la órbita hay que aplicar energía a la partícula .

---

En las partículas ocurre cuando reducimos órbitas obtenemos energía a cambio pero cuando ampliamos órbitas consume energía a cambio . Tanto en el macrocosmos como en el microcosmos .

Para Epsilon sin embargo es lo contrario cuanto menor es la órbita y menor  $\epsilon$  exige energía a cambio mientras que cuanto mayor es  $\epsilon$  y Epsilon y mayor distancia al centro del universo describiendo su velocidad  $V$  una órbita mayor ese epsilon dará energía a cambio .

$V$  en el centro del universo es cero 0

Sin embargo  $V$  acercándose al centro es mayor que las  $V$  de las partículas en el borde del universo . Es decir se desplazan a mayor velocidad las partículas dentro del universo interior al centro que exterior al borde .

---

El amor es sinónimo de felicidad .

El amor da felicidad en el ser .

---

---

En Epsilon  $\epsilon$  el

$\epsilon$  de la órbita dividido por  $\epsilon$  de la partícula =  $m \cdot C^2 \cdot V \cdot \text{integral de } \epsilon$

---

---

---

**B** el alma y **Betta** están intrínsecos en la Luz , así como Epsilon  $\epsilon$  siendo **Z** = el espíritu . =  $PI - B$

Y siendo el espíritu **Z** el cuerpo de la Luz y su espíritu **Infinito**

Siendo **B** el alma igual =  $PI - Z$   
el cuerpo del espíritu .

La Luz se puede definir por estas ecuaciones . :

Las dos ecuaciones .

**Infinito =  $PI - B$**

**$Z = \text{Infinito} \cdot \epsilon$**

**$Z = G \cdot \epsilon$**

Y esta última tercera ,

Definen la luz cuatro ecuaciones , estas 3 y una mas . :

**Infinito = PI + Betta**

La gravedad de las partículas de Luz o fotones es determinada por esta formula :

**Gravedad del foton = PI + Betta = PI – B**

Igual a **PI** menos **B** o el alma .

Siendo

**G gravedad foton = Z/& = Infinito o espíritu**

3 ecuaciones de la gravedad del foton . :

**PI + Betta**

**PI – B**

**Z/&**

La gravedad del foton es su espíritu .

---

**B** el alma esta dividida en seis partes .

Y el espíritu esta dividido en **14** partes , catorce que corresponden a las 14 dimensiones totales de todo .

En el macrocosmos solo vemos 7 de ellas ya nombradas :

**& - C – G – PI – BETTA – B – Z**

Las otras siete dimensiones ya nombradas son :

**&++ - C++ - G++ - PI++ - BETTA++ - B++ - Z++**

---

En el centro del universo C es infinito & es cero y la velocidad es cero con lo que  
**& = 4C/V = 4 \* infinito / 0**

Y nos sale que **& = infinito**

**& Epsilon** siendo en su semicentro cuasi cero **0** en su centro propio , o , Dios ; es infinito .

Es decir que después del cero va infinito en el centro del universo , disminuyendo en valor desde el extremo al centro de tal manera que llegando a cero se convierte en infinito cuando la velocidad de esa partícula se para en el centro del universo , Epsilon de cero pasa a Infinito.

---

---

Lo que mide del centro del universo al universo es de infinito o del espíritu hacia & Epsilon 0 y luego esta el principio del universo de Epsilon & 0 a epsilon & el numero que sea , que conforma el universo giratorio y temporal que conocemos .

Epsilon infinito no lo conocemos .

Epsilon cero lo intuimos y es el paraíso Betta o eternidad .

---

Así como :

$$\text{Infinito} = B \cdot \& = PI - B$$

$$\text{Infinito} = \& = PI - 0$$

$$\text{Infinito} = PI - B = - (\text{Infinito} / \&) + PI$$

$$\text{Infinito} + \text{Infinito} = 1 = - (1 / \&) + PI$$

$$\text{Infinito} = PI - (\text{Infinito} / \&)$$

$$B = \text{Infinito} / \&$$

$$0 = PI / - \&$$

$$\text{Infinito} + \text{Infinito} = 1$$

$$\text{Infinito} / \text{Infinito} = 0$$

$$\text{Infinito} = B \cdot \&$$

$$\& = \text{Infinito} / B$$

$$1 = PI - (1 / \&) = \text{Infinito} + \text{Infinito}$$

$$0 = PI / -\& = \text{Infinito} / \text{Infinito} = 2$$

$$1 = \text{Infinito} + \text{infinito}$$

$$0 = \text{Infinito} / \text{Infinito}$$

$$0 = 2 = PI / -\&$$

$$-\& = PI / 2 = \text{Infinito}$$

$$\& = - (PI / 2) = - \text{Infinito}$$

$$= - 1,070758$$

$$= - 2,141516 / 2$$

$$\& = -1,070758$$

$$-\text{Infinito} = +\text{Infinito} = \text{Infinito}$$

$$+0 = -0 = 0$$

( Nota : siendo en todo el texto anotación > cuadrado o elevado a la potencia . )

$$0^{>2} + 10^{>2} = 2$$

$$100 = 2$$

$$\& = 2$$

$$\& = 0$$

$$\&^{++} = 0$$

$$\& = 2 PI$$

$$\& = ( C^{>2} + C^{++>2} ) \cdot PI$$

$$\& = +4,283032 = 2.141516 * 2$$

$$\& = \text{Infinito} / B$$

$$\& = 14 / 6 = 2,3333333333....3$$

**Y Epsilon & en el centro del universo es infinito .**

**& = Infinito**  
**2 = 0**

**& = 2,33333...3 = 14**  
**Infinito = 14**

**Si 2 = 0 y 14 = 2.333...3**  
**= & = 6 = 2 = 0 = 14 = 2,33...3 = -1,070758 = 100 = +4,283032 = Infinito = &++**

**Epsilon define que**  
**1 binario = 6 = +0 = 2**

**uno binario es igual a 6 epsilon que es +0 G que es igual a 2 que es infinito B**

Epsilon en el universo llega en su borde exterior a 14 pero en realidad solo a 13,999...9 que seria su valor absoluto máximo en el borde de 13,999...9 .

En su termino medio tiene 4,283032  
En su tercera parte hacia el interior tiene 2,333...3  
Alrededor del centro tiene cero 0 ; en el centro del universo tiene Infinito y se conocen valores en su paraíso desde Infinito hasta - 1,070758 y desde menos Infinito hasta cero , ( - Infinito hasta 0 )

**Se puede definir la frontera del paraíso como un círculo cerca de su centro con un epsilon de 1,070758**

El centro del universo conocido del paraíso tiene epsilon & cero ( & = 0 ) .  
Y la casa de Dios en su centro tiene Epsilon Infinito en el autentico punto central del círculo del universo ( & = Infinito ) .

El computo de C y G con el decimal seria :

**1 = +2**  
**2 = +1**  
**3 = -4**  
**4 = +7**

Del 3 binario al 4 cuatro binario van 12 números  
-4 , -3 , -2 , -1 , 0 , 1 , 2 , 3 , 4 , 5 , 6 , 7

**5 = -5**  
Que en binario dan 10 números de -5 a +5 .

**6 = +0**  
**7 = 3,141516... Numero PI**  
**8 = -0**  
**9 = 9**  
**10 = +-3**

Con lo que  
**-5 = +-3**

Que dan nueve números incluyendo el cero .  
9 es todo lo que conocemos de 14 .  
-5 es lo que no conocemos ,  
y +-3 es lo que observamos y vemos  
es decir G y C en total 9 o C La Luz  
es decir tres dimensiones espacio tiempo y G en C .

---

3 ecuaciones del espacio tiempo :  
 $C = 0$   
 $C++ = 10$   
 $C > 2 + C++ > 2 = 2$

Que constituye la ecuación del universo  
 $7 * \& = 14 = 0$

Con lo que el valor medio de épsilon es 2.0  
No el valor de la orbita del medio del universo sino el valor medio de la suma de todos los Epsilon del universo , es decir La suma de todo el Epsilon de cada universo por separado de los 7 que existen es 2.0

Con lo que la suma de todos los & Epsilon de los 7 universos es 14

---

**Z++ = B++ = Infinito**  
Es la definición de Dios o en binario :

**2 = 14 = Infinito**

Y en numeración binaria .:  
 $11 = -8$   
 $12 = +6$   
 $13 = 2$   
 $14 = 14$

Y además en binario se cumple también que :  
 $13 = 12$   
y  
 $14 = 0 \text{ o } 1 \text{ ( cero o uno o binario )}$

Catorce es igual a cero o uno . Es decir el binario definido 0 1 , 2 posibles estados .  
No solo del ordenador sino del binario en general y su suma total .

---

Todo el binario suma 2 dos .

---

El numero 14 define la paridad o la totalidad .

---

$$\& = Z > 2 + B > 2 + \text{Infinito} > 2$$

Es la definición del universo .

---

$$C = 7$$

$$C = 9$$

$$\text{energía} = \text{vida} = Z * B * \text{Infinito}$$

---

Epsilon varia en un circulo del universo justo a continuación del paraíso de 15/7 a 9/7

$$\underline{15 / 7 = 2,1428571}$$

$$\underline{9 / 7 = 1,2857142}$$

Que define que

$$2 = 0,8571429$$

Que seria el preparaiso .

Epsilon en una orbita a continuación en su tercera parte hacia el interior tiene

$$\underline{2,333...3}$$

Y define que

$$1 = 0,1904762$$

Y su valor toma un Epsilon exterior de este circulo de

$$\underline{5,2499997}$$

En el medio del circulo del universo tiene un Epsilon de

$$\underline{4,283032}$$

Que nos muestra que

$$1 = 0,9669677$$

Y que nos indica que el circulo interior del paraíso al centro del universo tiene un Epsilon de

$$\underline{0,0330323}$$

Y Epsilon en su centro tiene

$$\underline{-1,070758}$$

Pasando por el **cero** después por **Infinito** hasta **-1,070758** .

Esas son las extensiones del centro de 0,0330323 a -1,070758 que indica una extensión de su variación de Epsilon en

**-1,1037903** que seria el centro máximo y la extensión máxima de Epsilon hasta ese valor **-1,1037903**

Es decir el rango de Epsilon en todo el universo y su paraíso o centro en binario da una extensión de 12,89621 que es el binario máximo y un binario mínimo de -1,10379 y un centro de escala cero de 2,10379 que dan un total de 14 números .

El borde de ese círculo del universo que se cóncava hacia el interior tiene un epsilon desde 12,89621 a 13,999...9 .

---

Y Epsilon 14 es el limite de la extensión externa de la capa final del universo que indica que 14 = 0 .

---

Y el borde del universo indica que su binario solo tiene 1,103789 números en total .

0,896211 es su unidad y se comba de esa manera y se arquea hacia el interior .

El borde conocido de todos los universos y de cada uno en general , tiene hasta un Epsilon de 13,999...9 .

Todo lo que se conoce de los números hasta el exterior final del universo es 1,792422 dan una escala binaria total de 1,6063883 números en total en la capa superior y mas externa del universo . Mas aya de Epsilon 14 no se conoce y menos de & Epsilon -1,1037903 . Es decir en todo el universo en Epsilon se conocen 15,103799 números o arcanos de & Epsilon .

Con una unidad de 1,103799 que dan una totalidad de 14 unidades para todo el universo . O 14 dimensiones en su totalidad .

---

**PI = 710 / 226**

---

El Epsilon de la orbita de la Tierra exterior en su corteza marítima es aproximadamente 2,4510933 &

Y C en la orbita terrestre es aproximadamente 0,4245418 entre 0,4245417 y 0,4245418

201,401 es el numero de la Tierra .

---

El nivel de Epsilon de la tierra en el interior de la tierra , en el centro de ella es aproximadamente 2,383744 &

V la velocidad absoluta de las partículas en la tierra es 0,6928203

El Epsilon medio de la Tierra sumando todos los Epsilon de todas sus partículas es de 2,372899

---

C puede tomar un **máximo** ( en la materia ) de **0,11250503018168**  
Y un **mínimo** de **2,54** en el **espacio** .

---

**0,39285714** es el valor de C medio de todo .

---

C en Epsilon espacial constante es **0,3928574 / PI++**

C en el espacio vacío es constante y es **0,1250503018168....etc....**

C en la capa externa de los electrones superficiales de la materia es **constante** con un mínimo de **2,54** en la capa que rebrota la Luz en la materia haciendo **visibles** con sus **formas colores** y **Luces** .

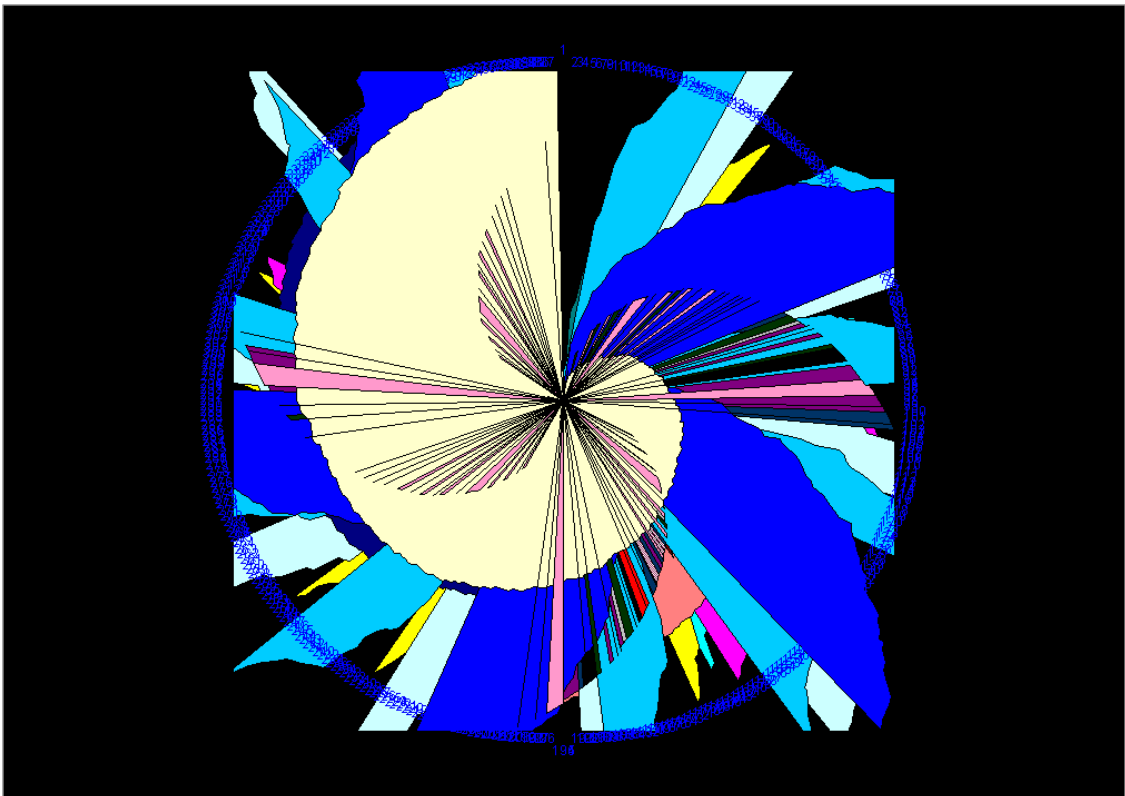
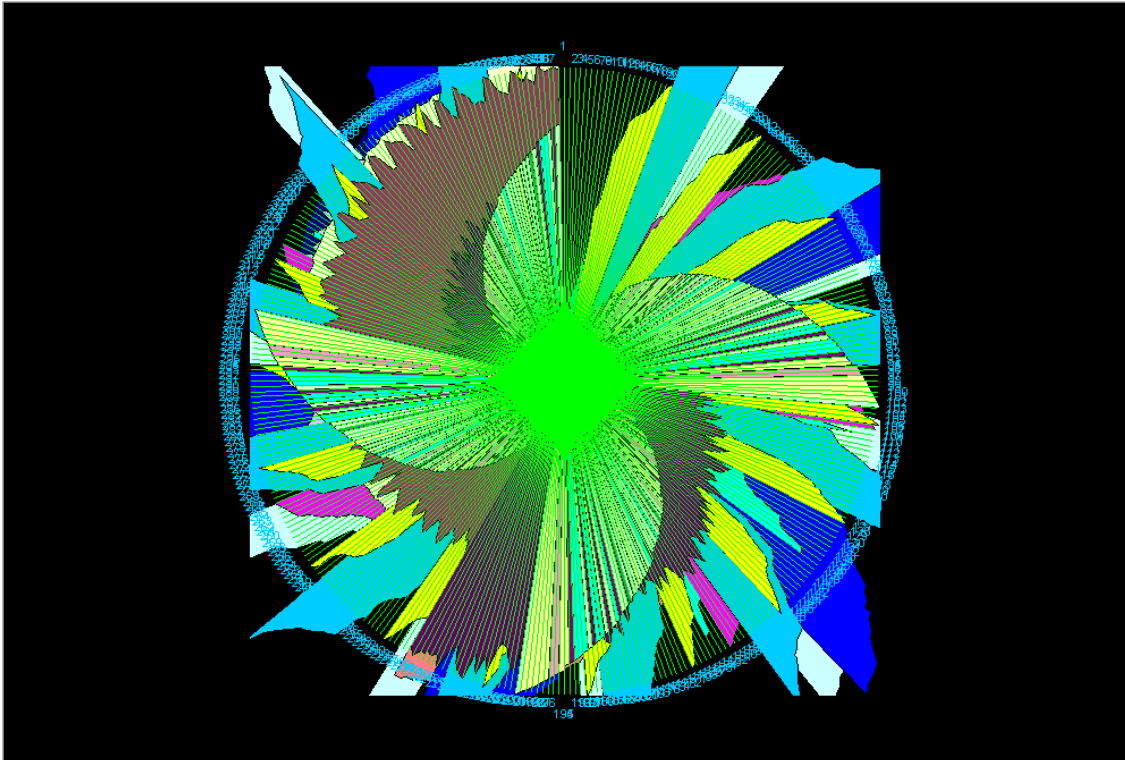
Epsilon en el espacio **vacío** constante es **0,7219782**

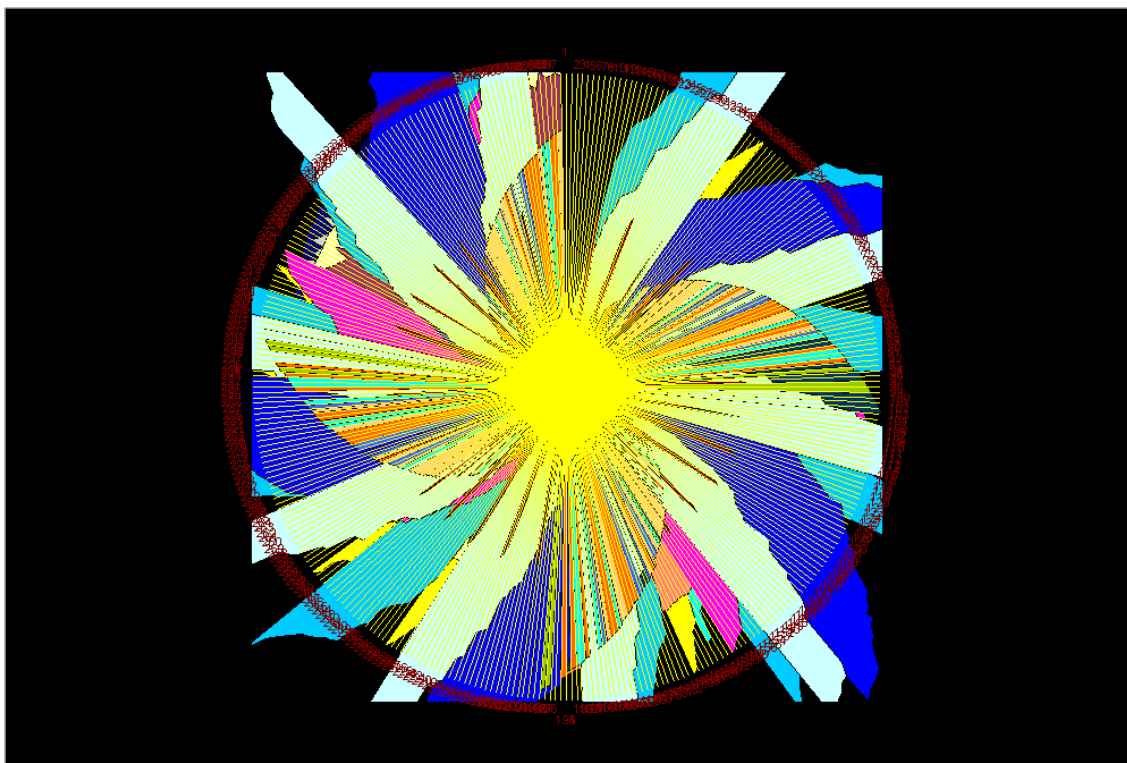
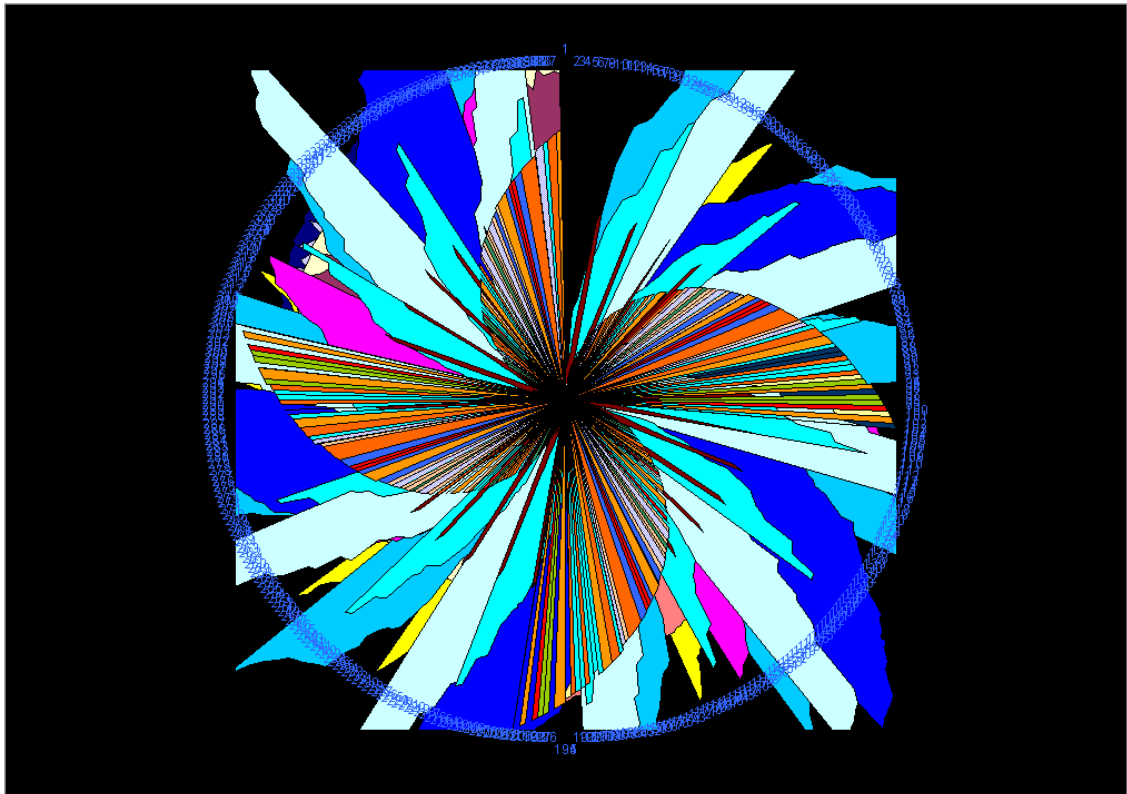
---

---

---







-